



<會務快訊> -- 2022/09/01

積極照護確診者健康

彰化縣衛生局自 8/23 開始，Covid -19 確診個案的**中醫派案擴大到所有 65 歲以下的成人**。或許可以請其他縣市比照彰化縣的此方式，徵請官方同意後實施，作為中醫積極照護確診患者的模式。跟各位夥伴們分享彰化縣的做法，也感謝博淵副秘書長向彰化縣衛生局長官的建議，更感謝彰化縣衛生局長官的贊同。

※※ [《新聞思想啟》第 45 集-PART3 台灣抗疫路 中醫崛起！推清冠藥方 視訊看診成常態](#) ※※

<防疫快訊> -- 2022/09/01

- ※ [本土中/重症及死亡個案說明圖 0901](#) ※
- ※ [分析及統計 0901](#) ※
- ※ [COVID-19 疫情整理包](#)
- ※ [111 學年度第一學期各級學校開學防疫措施 PDF](#)
- ※ [首批 560 劑猴痘疫苗抵台 指揮中心：開放 2 類人 0901](#)
- ※ [美准抗 BA.5 次世代疫苗 莊人祥：不影響 BA.1 審查進度](#)
- ※ [BA.5 疫情升溫 指揮中心籲鼻子喉嚨有症狀者快篩](#)
- ※ [北部疫情增幅較高 3 類對象不建議中秋聚會](#)

- ※ 【新冠肺炎 / 不斷更新】今日本土確診 33875 ! 20 多歲女染疫後猛爆性心肌炎死亡!
- ※ 9/1 本土 3 萬 3875 例 增 36 死、154 中重症 [0901](#)
- ※ 9/1 新制! 入境旅客可自駕到防疫旅館、後 4 天可返家隔離、快篩最多 20 劑
- ※ 疫情津貼詐騙一堆 哀鳳免費簡訊坑人最多! 指揮中心教 3 步驟自保
- ※ 本土+34389、死亡+21》9 月新制: 開放入境旅客自行駕車、65 歲以上可再免費領一份快篩 [0831](#)
- ※ 新冠肺炎今本土增 3 萬 1178 例、27 人死亡 隔 49 天再破 3 萬例 30 多歲女染疫住院發現罹癌逝
- ※ BA.5 北部大流行! 每 2 例確診 1 人中 指揮中心估: 下周日增 4 萬
- ※ 8/30 本土 3 萬 1178 例 增 27 死、56 人中重症 [0830](#)
- ※ BA.5 疫情已開始! 王必勝: 中秋節務必做好防疫
- ※ 單週確診增 15.5% 估 BA.5 疫情 9 月中下旬達高峰
- ※ 嬰幼兒逾 40%無保護力 王必勝籲打疫苗防 BA.5 [0829](#)
- ※ 本土基因定序 BA.5 占比 40.2% 東部首現 2 例
- ※ 111 年染疫病逝累計破 9000 例 首驗出 BA.5 死亡個案
- ※ 住院陪探病 9 月起可家用快篩 4 大 QA 一次看
- ※ 8/28 本土 2 萬 6450 例 增 31 死、中重症 91 人 [0828](#)
- ※ 9 月 12 日起實施校園防疫新制 教育部正式發函各校
- ※ 莫德納次世代疫苗未補件 王必勝: 力拚下週審 EUA
- ※ 8/27 本土增 2 萬 5621 例、40 死 2 歲童確診在家昏迷猝逝 [0827](#)

# 9/1新制報你知!!

## 開放入境旅客自行駕車

### 機場配套措施

- ▶ 機場指定停車場或區域
- ▶ 設置入境專用動線
- ▶ 環境清消
- ▶ 防護裝備



### ★自駕旅客請落實相關防疫措施

(詳請參照防疫車隊及親友接送防疫措施)

## 入境檢疫3+4



### 放寬自主防疫期間可返家1人1室



- ▶ 1人1室以單獨房間含獨立衛浴設備為原則，但不可入住一般旅宿
- ▶ 後4天自主防疫地點異動無須向地方政府申請

## 家用抗原快篩試劑

### 免費提供65歲以上長者5劑家用抗原快篩試劑

**對象** 65歲以上長者(1957年(含)以前出生)

**領取地點** 持健保卡至全國近5千家販售家用快篩試劑之實名制健保特約藥局及衛生所領取

此免費領取份數，不會計算入實名制的購買資格



### 第5輪快篩實名制

**份數及價格** 每身分證字號至多能購買2份10劑，1份5劑，每劑100元，共500元(醫材原則售出，概不退換)

**購買地點** 持健保卡至全國近5千家販售家用快篩試劑之實名制健保特約藥局及衛生所領取



2022/08/31

中央流行疫情指揮中心



## 中秋、重陽等聚會活動防疫規定提醒

- 勤洗手、戴口罩、與不特定人士保持社交距離
  - 遵守現行戴口罩規定，除例外情形(如：飲食需求、拍照等)得免戴口罩，外出應全程佩戴口罩，如有症狀請勿參加
  - 隨身攜帶洗手用品，並建議下載臺灣社交距離APP
- 營業場所/公共場域/餐飲場所應嚴格遵守以下措施：
  - ① 量體溫 ② 員工健康管理 ③ 加強環境清消
  - 餐飲場所另應 ① 提供洗手設備及消毒用品 ② 不得逐桌敬茶敬酒
- 未接種疫苗之長者、幼兒，不建議參加



2022/08/29

中央流行疫情指揮中心

# 9/1起 開放入境旅客自行駕車 配套措施

## ✓ 機場指定停車場或區域：

桃園機場：T1第2號停車場  
T2第4號停車場  
松山機場：第1、2號停車場  
小港機場：國際航廈C、D區停車場  
臺中機場：地下1樓停車場(自駕停車區)

## ✓ 環境清消：



- 每架航班結束後，立即清消旅客入境動線
- 自駕旅客使用後，立即清消航廈至停車場及繳費機
- 停車場繳費機旁增設自動感應酒精機

## ✓ 設置入境專用動線：

- 航廈出口處宣導告示並發放防疫單張
- 自駕旅客依機場標示動線至停車場取車

## ✓ 防護裝備：



- 機場工作、清消人員穿戴適當防護裝備
- 停車場收費櫃檯人員確實配戴口罩、手套

2022/08/31



參照防疫車隊及親友接送防疫規範

# 返國自駕旅客落實相關防疫措施

- 1 自駕車輛應停放於機場指定停車場或區域，不得以租車方式。
- 2 請依機場標示入境專用動線至停車場取車。
- 3 全程佩帶口罩，繳費前後注意手部清潔消毒。
- 4 前往檢疫處所路途中，勿至其他處逗留，勿接觸其他民眾，應儘速至檢疫處所。
- 5 抵達檢疫處所後，建議對全車內外消毒，針對碰觸區域，如車門把手、方向盤、座椅、安全帶、行李放置處等擦拭消毒。



2022/08/31



# 這是詐騙訊息



近期流傳

「恭喜您符合條件，可提領防疫補貼，複製鏈結到瀏覽器領取」



請勿輕信  
不要點擊  
以免受騙

中央流行疫情指揮中心

2022.8.25

## 官方正確網址應為.gov.tw



點擊網址前請注意網址真偽，政府機關網址為「.gov.tw」。

真

釣魚連結/不明網頁

- ▲ <https://wsflbfqygov.xyz/?5m6c>
- ▲ [twffgov.com](http://twffgov.com)
- ▲ [twbgov.com/hmex](http://twbgov.com/hmex)
- ▲ <https://sigov.top>
- ▲ <https://cryptonvесе.com>

假

官方網址不會在「gov」前冠上其他英文或數字，切勿點擊不明連結網址及輸入個資

2022/08/31

中央流行疫情指揮中心

防堵詐騙訊息，你可以這麼做

## 3步驟關閉iMessage

(iMessage為蘋果裝置專用免費訊息)

步驟1



點桌面的設定

步驟2



選擇設定中的訊息

步驟3



關閉iMessage

如仍需要透過iMessage接收訊息，請提高警覺，勿點擊不明連結及提供個人資料

2022/08/31

中央流行疫情指揮中心

# 疫苗採購相關議題澄清

- ★ 疫苗採購依照合約所訂保密年限辦理，保密年限期滿即可公開相關資訊
- ★ 接受立法院監督，並成立疫苗採購調閱專案小組供立法委員調閱。同時接受審計部與監察院之查核及約詢監督
- ★ 少數外界人士將簽辦公文的保存年限與簽訂契約的保密年限混為一談，甚至在毫無事實根據下，任意影射公務員規避監督或涉嫌不法，此等傳聞均與事實不符

2022/08/31

中央流行疫情指揮中心

9/1起

## 第5輪家用快篩實名制

### 購買份數及價格

每身分證字號至多能購買**2份10劑**，並可分成**1次或分2次購買**(可代購)，**1份5劑**，每劑100元，共**500元**(醫材原則售出，概不退換)

### 販售地點

持健保卡至全國**4,539家**健保特約藥局+**79個**偏鄉衛生所購買



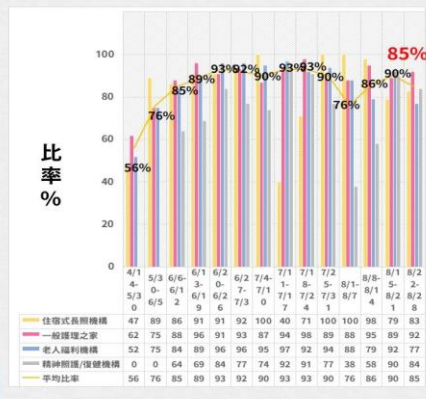
2022/08/31  
中央流行疫情指揮中心

## 住宿式機構 確診住民投藥情形

8/22-8/28 確診機構住民為就地隔離安置/集中照護者，平均開藥率為 **85%**

機構類別	確診住民安置及給藥方式			住民確診至投予口服抗病毒藥物平均天數
	機構內就地隔離安置/集中照護人數 (A)	開立抗病毒藥物情形		
		人數 (B)	比率 (%) (C=B/A)	
住宿式長照機構	36	30	83	0
一般護理之家	114	105	92	0
老人福利機構	82	63	77	0
精神照護/復健機構	215	180	84	0
<b>合計</b>	<b>447</b>	<b>378</b>	<b>85</b>	<b>0</b>

住宿式機構確診住民投藥比率



2022/08/30

# 住宿式服務機構通報情形

機構類別	機構數 (1/1-8/28)	確診工作人員數		確診住民人數		中重症 送醫人數		確診個案送醫後 死亡人數	
		新增 確診人數 (8/22-8/28)	累計 確診人數 (1/1-8/28)	新增 確診人數 (8/22-8/28)	累計 確診人數 (1/1-8/28)	新增 送醫人數 (8/22-8/28)	累計 送醫人數 (4/1-8/28)	新增 死亡人數 (8/22-8/28)	累計 死亡人數 (4/1-8/28)
長照	40	8	445	15	1,479	3	99	0	41
護理	320	59	4,474	129	15,349	15	1,702	12	620
精神照護/ 復健	189	28	821	83	4,749	0	169	0	26
社福	1,081	157	8,064	360	27,506	49	2,118	2	617
總計	1,630	252	13,804	587	49,083	67	4,088	14	1,304

(資料擷取時間2022/8/28 22:00)

中央流行疫情指揮中心

2022/08/30

## 65歲以上長者COVID-19疫苗接種情形

完成第1劑 接種率	完成第2劑 接種率	完成追加劑 接種率	完成第2次 追加劑接種率
87.8%	84.4%	75.5%	33.7%

註：(本國籍接種人數+外籍人士施打數)/內政部戶政司全球資訊網人口統計我國人口數\*100

資料截止時間2022/8/30 10:00

### 指揮中心提醒

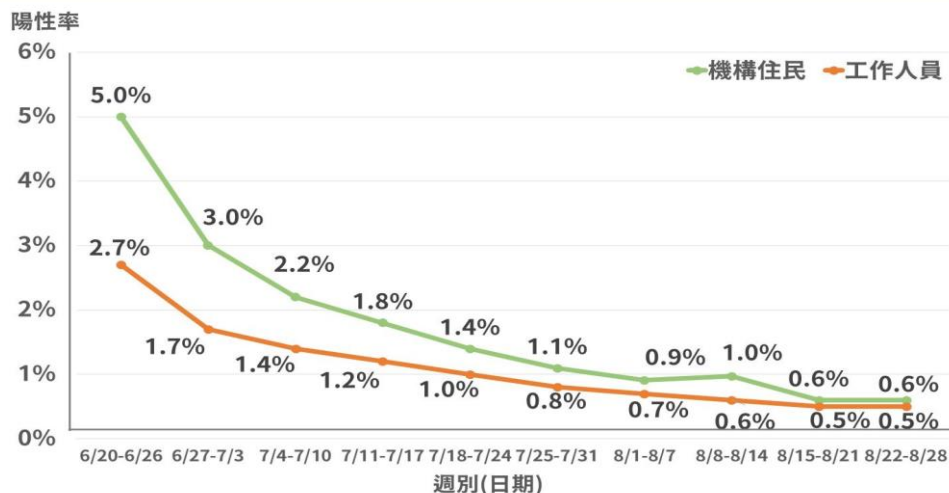
- 完整接種疫苗，有效降低重症風險
- 請符合接種資格對象，儘速完成接種



2022/08/30

中央流行疫情指揮中心

## 全國住宿式機構定期篩檢陽性率趨勢



2022/08/30

中央流行疫情指揮中心

# 因應BA.5疫情，指揮中心將通知各醫療區醫院 調整專責病床開設比例

(紅字為調整後之專責病床開設比例)

醫療區	縣市	應變醫院	非應變醫院	
			500床以上醫院	200-499床醫院
台北區	台北/新北	15-20% → 25-30%	5% → 10-15%	5%
	基隆/宜蘭	10% → 15-20%		
	金門/連江	依實際需求開設		
北區	桃/竹/竹/苗	10% → 15-20%	5-10% → 10%	5%
中區	台中/彰化	10% → 15-20%	5-10%	5%
	南投	15% → 15-20%		
南區	雲/嘉/嘉/南	10% → 15-20%	5-10%	5%
高屏區	高/屏/澎	10% → 15-20%	5-10%	5%
東區	花/東	15% → 15-20%	5%	5%

2022/08/30

中央流行疫情指揮中心

## 新增94例Omicron BA.5本土個案分析

居住地	個案數	年齡層	個案數
北部	68	兒童/青少年	16
中部	11	成人	78
南部	13	總計	94
東部	2		
總計	94		

2022/08/29

中央流行疫情指揮中心

## Omicron BA.5本土死亡個案說明

★ 8/24公佈之死亡個案，為30多歲非本國籍女性，已接種3劑疫苗，無慢性病史

★ 8/13快篩陽性，8/15高燒41度全身抽搐昏迷送醫，有休克現象，緊急插管使用呼吸器，電腦斷層顯示腦水腫，8/16急救無效過世

★ 死亡診斷：缺氧性腦病變、癲癇重積、新冠肺炎

2022/08/29

中央流行疫情指揮中心



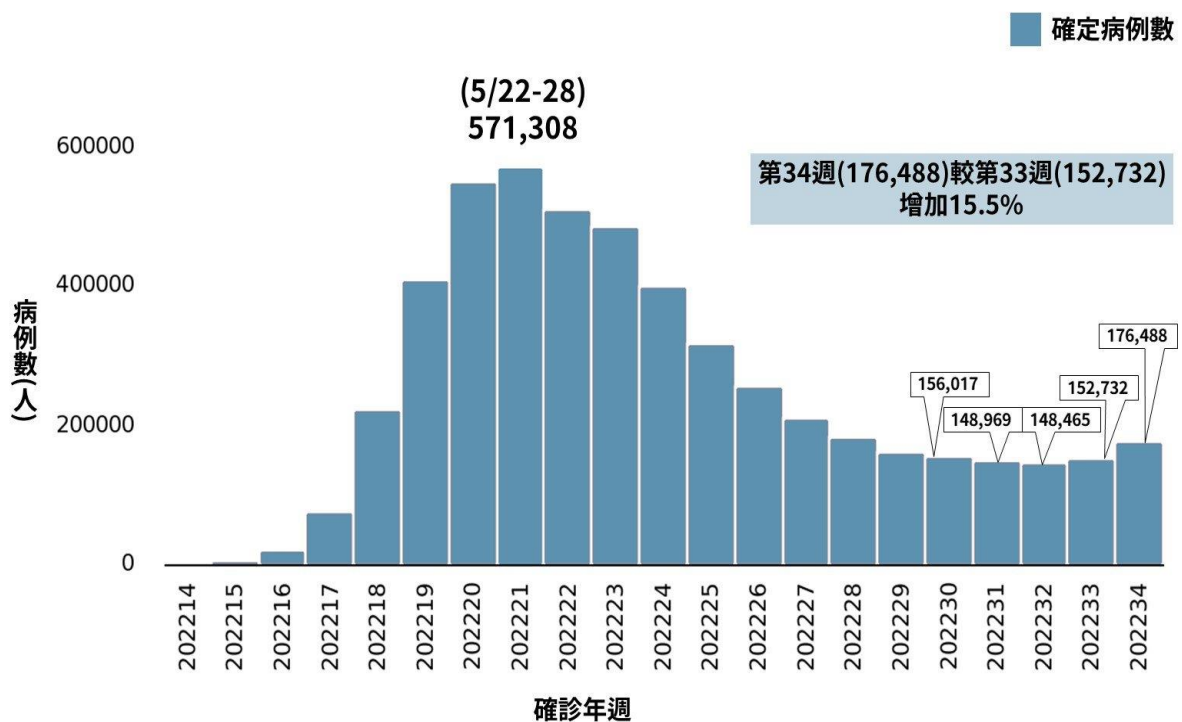
## 各縣市幼兒、兒童、青少年及65歲以上長者COVID-19疫苗接種情形

縣市	6個月-4歲		5-11歲		12-17歲			65歲以上				縣市
	完成第1劑 接種率(%)	完成第2劑 接種率(%)	完成第1劑 接種率(%)	完成第2劑 接種率(%)	完成第1劑 接種率(%)	完成第2劑 接種率(%)	完成追加劑 接種率(%)	完成第1劑 接種率(%)	完成第2劑 接種率(%)	完成追加劑 接種率(%)	完成第二次追加 劑接種率(%)	
臺北市	19.2	1.5	70.7	44.2	91.5	82.1	55.7	86.1	83.2	75.1	26.6	臺北市
新北市	18.6	2.1	73.9	44.8	94.0	84.7	56.3	86.7	83.9	76.2	28.6	新北市
桃園市	19.5	1.0	76.8	49.6	94.1	84.1	58.4	89.4	86.4	79.3	35.9	桃園市
臺中市	33.9	1.4	81.6	52.9	94.7	85.2	60.5	88.2	85.1	77.8	47.6	臺中市
臺南市	25.6	1.5	85.8	53.0	95.3	85.4	61.6	84.7	81.3	71.0	28.7	臺南市
高雄市	25.6	2.0	84.2	54.4	95.3	86.3	60.3	87.9	84.9	77.4	44.5	高雄市
新竹縣	22.5	1.3	79.9	50.2	94.2	84.4	58.7	83.7	80.2	70.1	27.3	新竹縣
彰化縣	18.9	0.8	85.1	58.5	95.6	86.1	60.6	87.0	84.2	76.5	37.2	彰化縣
雲林縣	22.5	1.3	87.8	60.0	95.9	86.3	61.7	85.8	82.2	71.3	24.9	雲林縣
屏東縣	20.4	1.1	85.3	53.6	95.8	85.7	57.4	86.4	82.8	73.3	34.9	屏東縣
基隆市	21.2	1.0	74.4	47.2	94.9	86.0	54.6	88.9	85.8	79.2	45.3	基隆市
宜蘭縣	24.2	1.5	79.5	40.3	94.2	84.5	57.0	88.0	85.3	76.4	29.7	宜蘭縣
新竹市	24.2	1.4	82.0	49.1	94.4	84.1	58.9	88.4	85.5	77.5	35.9	新竹市
苗栗縣	21.8	1.5	83.7	50.5	95.6	85.8	61.1	82.9	79.0	68.3	26.0	苗栗縣
嘉義市	21.4	2.0	84.6	54.5	95.6	86.0	61.3	86.4	83.4	73.7	31.8	嘉義市
嘉義縣	20.2	1.2	87.4	56.4	96.6	87.6	63.8	85.9	82.3	72.9	31.7	嘉義縣
花蓮縣	17.2	0.5	74.5	49.8	94.5	83.9	56.1	83.2	79.3	66.8	20.7	花蓮縣
臺東縣	14.7	0.4	76.3	45.6	94.7	84.0	54.2	82.2	77.5	65.3	17.0	臺東縣
南投縣	24.4	2.1	83.4	56.7	94.9	86.4	59.5	86.2	82.9	73.4	22.5	南投縣
澎湖縣	24.3	0.6	87.3	62.4	97.0	88.1	67.3	84.7	81.6	72.0	29.1	澎湖縣
金門縣	18.9	1.0	86.8	60.6	96.2	88.2	66.4	87.7	84.5	73.8	22.0	金門縣
連江縣	20.8	0.6	87.7	56.4	98.7	92.5	69.1	93.4	91.3	85.2	35.5	連江縣
<b>總計(本國籍)</b>	<b>22.8</b>	<b>1.5</b>	<b>79.5</b>	<b>50.4</b>	<b>94.5</b>	<b>85.0</b>	<b>58.9</b>	<b>86.7</b>	<b>83.6</b>	<b>75.3</b>	<b>33.5</b>	<b>總計(本國籍)</b>

2022/08/29

中央流行疫情指揮中心

## 2022年14週-34週 COVID-19本土病例趨勢圖(4/3-8/27)



2022/08/29

中央流行疫情指揮中心

入境日介於2022/8/11-8/22

新增**61**例邊境攔截Omicron BA.4、BA.5及BA.2.75境外移入病例

旅遊國家	Omicron BA.4	Omicron BA.5	Omicron BA.2.75	合計
美國	25+1	129+7	1	163
德國	4	53+1	0	58
新加坡	6	35+3	0	44
越南	1	32+8	0	41
英國	9	26+3	0	38
法國	4	32+1	0	37
泰國	4	24+5	2	35
菲律賓	1	26+4	0	31
荷蘭	5	24	0	29
韓國	2+1	17+1	0	21
土耳其	1	19	0	20
日本	1	14+3	0	18
印尼	0	14+3	0	17
義大利	1	15	0	16
阿拉伯聯合大公國	1	14+1	0	16
印度	2	6+1	5+2	16
西班牙	1	13+1	0	15
馬來西亞	1	12+1	0	14
澳洲	2	11+1	0	14
加拿大	0	8+3	0	11
巴西	0	8	0	8
瑞士	1	7	0	8
丹麥	0	6+1	0	7
比利時	0	5+1	0	6
柬埔寨	1	3+2	0	6
波蘭	0	5	0	5
埃及	1	4	0	5
香港	1	3+1	0	5
希臘	0	4	0	4
紐西蘭	0	3+1	0	4
以色列	1	2	0	3
沙烏地阿拉伯	0	3	0	3
匈牙利	1	2	0	3
葡萄牙	0	3	0	3
南非	0	2+1	0	3
奈及利亞	0	2	0	2
肯亞	0	2	0	2
巴拉圭	0	2	0	2
委內瑞拉	0	2	0	2
芬蘭	0	2	0	2
奧地利	0	2	0	2
俄羅斯	0	1+1	0	2
挪威	0	1+1	0	2
智利	1	0	0	1
緬甸、塞席爾、烏茲別克、薩爾瓦多、墨西哥、馬爾他、吉爾吉斯、亞美尼亞 Omicron BA.5 各1例				8
<b>總計</b>	<b>78+2</b>	<b>605+57</b>	<b>8+2</b>	<b>752</b>
<b>累計邊境攔截Omicron BA.4 80例、BA.5 662例、BA.2.75 10例，共752例</b>				

2022/08/29

中央流行疫情指揮中心

# Q:怎樣才算重複感染COVID-19?

## 狀況1

於發病日或採檢日  
1至3個月內

症狀惡化

PCR陽性(Ct值<27)  
或抗原/核酸快篩陽性

## 狀況2

於發病日或採檢日  
間隔至少3個月後

無論是否  
有症狀

PCR陽性(Ct值<30)  
或抗原/核酸快篩陽性



❶ 上述條件須由醫師評估後認定



2022/08/24

中央流行疫情指揮中心

## 2022年【APEC數位健康照護與創新研討會】 9/21~9/22與您實體見面



掃我  
也可報名喔!



衛生福利部中央健康保險署  
NATIONAL HEALTH INSURANCE ADMINISTRATION  
MINISTRY OF HEALTH AND WELFARE

廣告

美國、日本、韓國、澳洲、泰國、菲律賓、馬來西亞、加拿大、  
秘魯、墨西哥等經濟體之衛生部官員及專家學者參與會議。

## 管制措施 (二級資訊陸續更新)

[教育部](#)

[文化部](#) [衛生福利部](#)

[衛生福利部食品藥物管理署](#)

----- [新聞稿及醫界通函](#) ----- [新聞稿](#) [醫界通函](#)

### ★★ [【疫情動態訊息】](#)

★★ [新冠肺炎延燒 疫情不斷更新](#)

★★ [各縣市確診個案公共場所活動史](#)

※ [COVID-19 民眾注意事項](#)

※ [COVID-19 確診個案居家照護管理指引](#)

※ [COVID-19 確診個案分流收治與居家照護之醫療協助](#)

※ [居家隔離](#)

※ [確診者分流收治原則及兒童之警訊表徵與送醫條件](#)

111/09/01 [今新增境外 243 例，本土 33875 例，036 例死亡](#)

111/08/31 [今新增境外 234 例，本土 34389 例，021 例死亡](#)

111/08/30 [今新增境外 310 例，本土 31178 例，027 例死亡](#)

111/08/29 [今新增境外 288 例，本土 20160 例，022 例死亡](#)

111/08/28 [今新增境外 315 例，本土 26450 例，031 例死亡](#)

111/08/27 [今新增境外 280 例，本土 25621 例，040 例死亡](#)

★★★ [防疫速訊 11135 期 2022 年 09 月 01 日](#)

[防疫速訊 11134 期 2022 年 08 月 25 日](#)

<<[會務佈告欄舊資訊區](#) & [疫情舊資訊區](#)>>

[會務佈告欄 2022/08/26](#)

★註：文字點擊後會連結到相關的訊息頁面