



## <會務快訊> -- 2022/06/23

- 一、配合中央流行疫情指揮中心防疫措施，調整本署「健保醫療資訊雲端查詢系統」之「特定地區旅遊及接觸史查詢」提示，說明如下：
- (一) 為提升提示資料完整性及即時性，以利醫師診療參考，111年6月1日起將「指定處所隔離之確診個案—居家照護」調整為「指定處所隔離之確診個案」。
  - (二) TOCC 提示視窗每個情境中均依健保特約醫事機構健保卡上傳資料，以紫色文字顯示7天內最近1筆抗原快篩陽性及PCR陽性檢驗資料(含採檢院所及採檢日期)
  - (三) 為提供醫師診療參考，線上查詢系統 TOCC 提示視窗更新「法定傳染病通報定義」參考資料，並新增「口服抗病毒藥物適用條件」參考資料。
  - (四) 自111年6月15日零時起(航班表定抵臺時間)，入境旅客居家檢疫提示由原7天居家檢疫加7天自主健康管理，調整為3天居家檢疫加4天自主防疫。

二、相關資訊已更新於本署健保資訊網服務系統(VPN)業務公告：

### 醫審及藥材組 / 111.06.15

配合中央流行疫情指揮中心防疫措施調整健保醫療資訊雲端查詢系統TOCC提示(各類提示查詢結果範例摘要表請參考本公告附件或參閱下載專區資料)。 [詳細資料... ^](#)

本次調整說明如下：

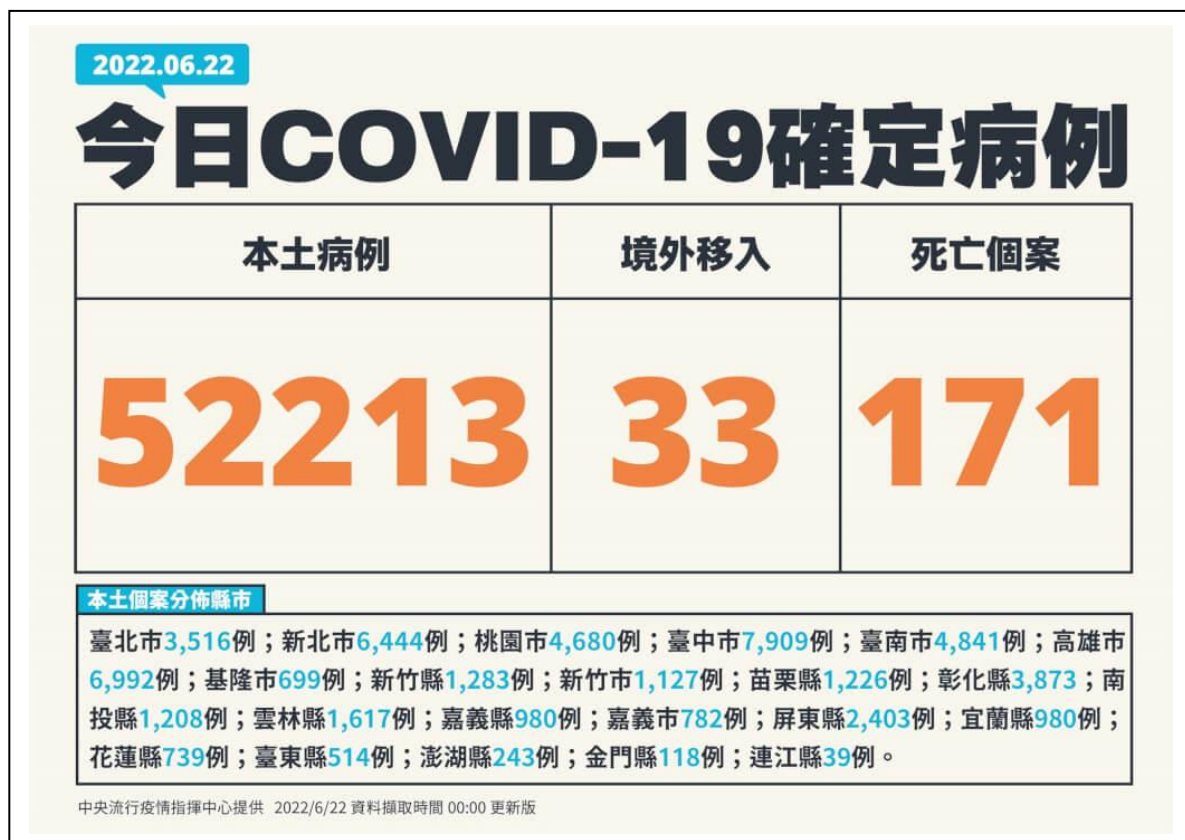
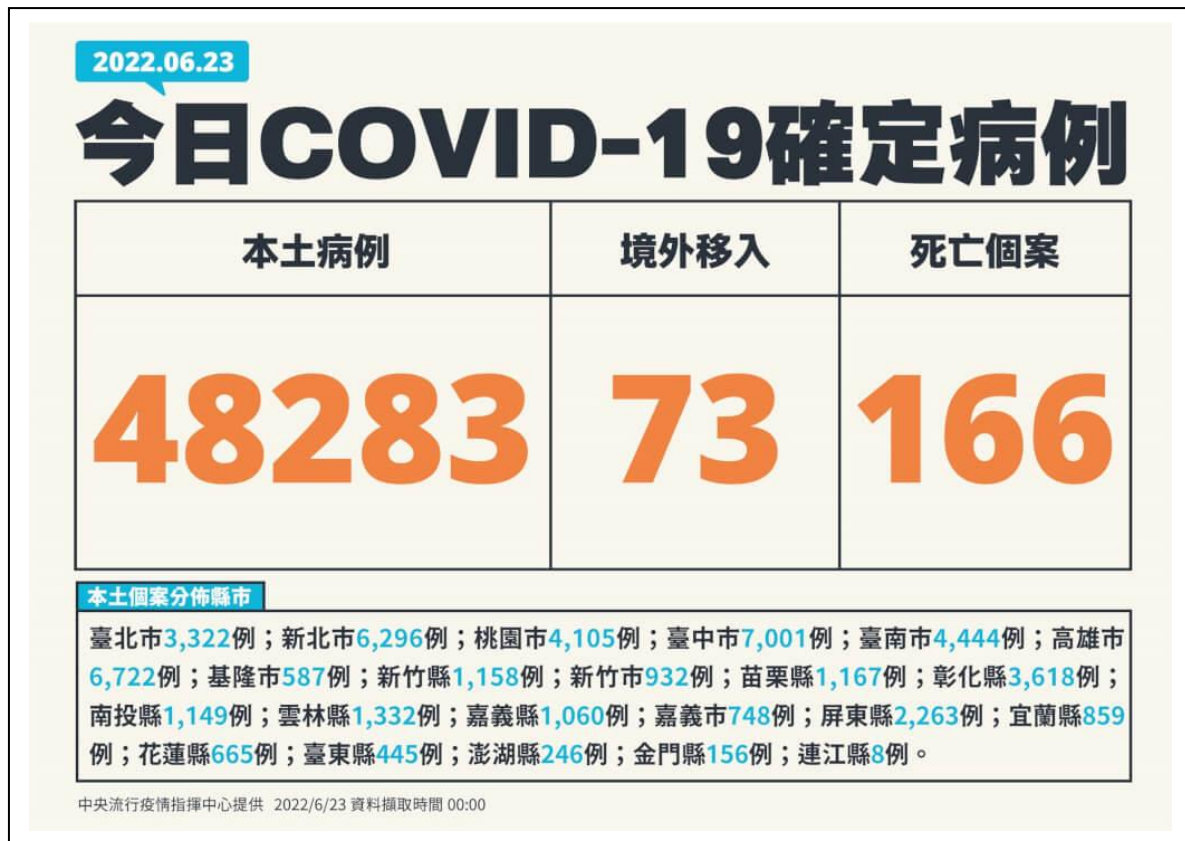
1. 為提升提示資料完整性及即時性，以利醫師診療參考，111年6月1日起將「指定處所隔離之確診個案—居家照護」調整為「指定處所隔離之確診個案」。
2. 於TOCC提示視窗每個情境中均依健保特約醫事機構健保卡上傳資料，以紫色文字顯示7天內最近1筆抗原快篩陽性及PCR陽性檢驗資料(含採檢院所及採檢日期)，如後續有PCR陰性資料則取消於TOCC提示其陽性檢驗資料。
3. 為提供醫師診療參考，線上查詢系統TOCC提示視窗更新「法定傳染病通報定義」參考資料，並新增「口服抗病毒藥物適用條件」參考資料。
4. 自111年6月15日零時起(航班表定抵臺時間)，入境旅客居家檢疫提示由原7天居家檢疫加7天自主健康管理，調整為3天居家檢疫加4天自主防疫。

[IMM\\_TOCC\\_SAMPLE\\_1110615.pdf](#)

※ [IMM\\_TOCC\\_SAMPLE\\_1110615](#)

※ [IMM\\_COVID19\\_v1.1](#)

※ 最新政策資訊



- ※ 13 至 64 歲確診者「清冠一號」7 月起自費 改變原因竟「不便透露」
- ※ 清冠一號擬改自費！ 13-64 歲確診者下月起實施
- ※ 6 個月至 5 歲接種莫德納 ACIP 將討論 最慢 7 月中開打
- ※ 台灣何時開放邊境？陳建仁：7、8 月可考慮
- ※ 2 名 30 多歲慢性病男染疫發病 3 天內亡 增 1 例哮喘重症嬰
- ※ 衛福部：本土疫情已過高峰 中重症病例數下降
- ※ 6/23 本土 4 萬 8283 例 增 166 人死亡、415 例中重症[影]
- ※ 家用 PCR 檢測陽性 經醫師判定也視同確診
- ※ 6/22 本土 5 萬 2213 例 增 171 人死亡、281 例中重症[影]

### 健康益友 APP

上線新功能「醫師可在排班時選擇開診前多久關閉預約」！醫師往後可在排班時設計開診前多久關閉預約，預設值為 3 小時，範圍可從 0 小時設定到 24 小時。醫師可依照自己的習慣及需求設定。



6/21起

# 修訂「嚴重特殊傳染性肺炎」之病例定義

## 新增確定病例條件

民眾使用經衛生福利部核准之家用新型冠狀病毒核酸檢驗試劑檢測陽性，並經醫師確認，亦可判定為確診

民眾使用抗原或核酸檢驗試劑檢測為陽性

請由醫師經視訊診療或前往社區篩檢站、醫療院所現場評估確認

1. 於判讀陽性之檢測卡匣/檢測片，寫上檢測者姓名及檢測日期。
2. 如以視訊診療進行評估，請將檢測卡匣/檢測片及健保卡一起拍照。
3. 如至醫療院所/社區篩檢站請醫師現場評估，應以夾鏈袋或塑膠袋將檢測卡匣/檢測片密封包好攜帶前往。
4. 外出時務必佩戴口罩，並禁止搭乘大眾交通工具，可自行開車、騎車、步行或家人親友接送(雙方應全程佩戴口罩)。

2022/06/22

中央流行疫情指揮中心

## 健康存摺SDK介接 公私協力照顧您健康



### 健保快易通APP X 大樹健康GO

記錄血糖血壓等  
量測數據，輕鬆  
掌握健康狀況

透過趨勢曲線，  
將血壓跟心率的  
變化一覽無遺



健保快易通APP下載



# 本土中/重症及死亡個案說明

1/2

新增174例重症(其中125例死亡)/另已公布個案中35例中症轉重症及死亡/6例重症轉死亡  
166例死亡個案

註：DNR：不施行心肺復甦術

年齡	性別	疫苗	染疫病程/共病重點	備註	年齡	性別	疫苗	染疫病程/共病重點	備註
≥90	男	無	肺炎併呼吸衰竭	中風等；DNR	80+	女	2劑	肺炎併呼吸衰竭	心血管疾病等
≥90	男	3劑	心肺衰竭、新冠確診	慢性腎病等；DNR	80+	男	無	肺炎併敗血症	中風等；DNR
≥90	男	1劑	肺炎併敗血症	肝硬化等；DNR	80+	女	3劑	肺炎併敗血症	中風等；DNR
≥90	男	2劑	心肺衰竭、新冠確診	癌症；DNR	80+	女	無	肺炎併心肺衰竭	股骨骨折
≥90	女	無	肺炎併呼吸衰竭	慢性肺病等；DNR	80+	男	1劑	肺炎併呼吸衰竭	心血管疾病等；DNR
≥90	女	1劑	肺炎併呼吸衰竭	慢性腎病等	80+	女	無	心肺衰竭、新冠確診	無慢性病史
≥90	女	無	肺炎併心肺衰竭	無慢性病史	80+	女	無	肺炎、蜂窩性組織炎併敗血性休克	慢性腎病等；DNR
≥90	男	無	肺炎併呼吸衰竭	慢性肺病	80+	男	3劑	肺炎併呼吸衰竭	白血病等
≥90	男	3劑	肺炎併心肺衰竭	心血管疾病等	80+	女	3劑	肺炎併敗血性休克	神經系統疾病等
≥90	男	無	心肺衰竭、新冠確診	神經系統疾病	80+	女	1劑	心肺衰竭、新冠確診	肝硬化
≥90	女	無	吸入性肺炎併呼吸衰竭	中風等；DNR	80+	男	1劑	肺炎併敗血症	心血管疾病等；DNR
≥90	女	2劑	心肺衰竭、新冠確診	心血管疾病等	80+	女	無	肺炎併呼吸衰竭	糖尿病等；DNR
≥90	女	無	肺炎併呼吸衰竭	神經系統疾病等	80+	男	2劑	心律不整併心因性休克、肺炎	慢性腎病等；DNR
≥90	男	1劑	肺炎併呼吸衰竭	無慢性病史	80+	男	3劑	肺炎併多重器官衰竭	神經系統疾病等
≥90	男	無	肺炎併呼吸衰竭	心血管疾病等；DNR	80+	女	無	心肺衰竭、新冠確診	糖尿病等；DNR
≥90	男	無	肺炎併呼吸衰竭	高血壓；DNR	80+	男	無	肺炎併呼吸衰竭	中風等；DNR
≥90	男	無	肺炎併呼吸衰竭	無慢性病史	80+	女	2劑	肺炎併心肺衰竭	心血管疾病
≥90	女	無	肺炎併呼吸衰竭	糖尿病等	80+	女	3劑	肺炎併敗血性休克	心血管疾病
≥90	女	2劑	肺炎併呼吸衰竭	慢性肺病等；DNR	80+	男	無	肺炎、癌症	癌症等
≥90	男	無	肺炎併呼吸衰竭	中風等	80+	女	無	肺炎併呼吸衰竭	中風等；DNR
≥90	男	無	肺炎併呼吸衰竭	慢性腎病等	80+	女	3劑	肺炎併呼吸衰竭	心血管疾病等
≥90	男	1劑	肺炎併呼吸衰竭	慢性腎病等；DNR	80+	男	2劑	肺炎併呼吸衰竭	心血管疾病等
≥90	男	無	肺炎併心肺衰竭	心血管疾病等	80+	女	無	肺炎併呼吸衰竭	慢性肺病等；DNR
≥90	女	無	胃出血、新冠確診	高血壓	80+	男	2劑	泌尿道感染併菌血症、肺炎	中風等；DNR
≥90	男	2劑	肺炎併敗血症	糖尿病等	80+	男	3劑	肺炎併呼吸衰竭	心律不整等；DNR
≥90	男	2劑	肺炎併呼吸衰竭	無慢性病史	80+	男	無	肺炎併呼吸衰竭	中風等
≥90	男	無	肺炎併呼吸衰竭	神經系統疾病等	80+	男	無	心肌梗塞併心衰竭、新冠確診	糖尿病等
≥90	男	1劑	肺炎併呼吸衰竭	心血管疾病等	80+	男	無	肺炎併心肺衰竭	慢性腎病等
≥90	男	3劑	肺炎併呼吸衰竭	慢性肺病等	80+	男	無	肺炎併呼吸衰竭	神經系統疾病
≥90	男	無	肺炎併心肺衰竭	糖尿病等	80+	男	無	肺炎併敗血症	癌症等
≥90	女	無	肺炎併呼吸衰竭	無慢性病史	80+	女	3劑	肺炎併心肺衰竭	慢性腎病等
≥90	女	2劑	肺炎併呼吸衰竭	無慢性病史	80+	男	3劑	肺炎併呼吸衰竭	癌症等
≥90	男	3劑	肺炎併心肺衰竭	心血管疾病等	80+	男	無	肺炎、心衰竭	心血管疾病；DNR
≥90	女	3劑	肺炎併呼吸衰竭	心血管疾病等	80+	男	無	肺炎、腦梗塞	心血管疾病等
≥90	女	3劑	肺炎併細菌感染	高血壓等	80+	女	無	肺炎併敗血性休克	中風等；DNR
≥90	女	無	肺炎併呼吸衰竭	中風等；DNR	80+	男	3劑	肺炎併呼吸衰竭	糖尿病等；DNR
≥90	女	無	肺炎併呼吸衰竭	中風等；DNR	80+	女	3劑	肺炎併呼吸衰竭	神經系統疾病等
80+	男	1劑	肺炎併呼吸衰竭	慢性肺病等	80+	男	無	癌症、肺炎	癌症等；DNR
80+	男	3劑	肺炎併敗血性休克	慢性腎病等	80+	女	3劑	肺炎併多重器官衰竭	心血管疾病等
80+	男	1劑	肺炎併敗血性休克	慢性腎病等	80+	女	3劑	肺炎併呼吸衰竭	神經系統疾病
80+	男	3劑	肺炎併呼吸衰竭	糖尿病等；DNR	80+	女	3劑	新冠確診、癌症	癌症等；DNR
80+	女	3劑	肺炎併呼吸衰竭、橈骨骨折術後	高血壓等	80+	女	2劑	肺炎、心衰竭	中風等
80+	女	無	肺炎併呼吸衰竭	慢性腎病等	80+	男	無	急性腦中風、肺炎	無慢性病史
80+	女	無	肺炎併呼吸衰竭	高血壓	80+	女	3劑	肺炎併呼吸衰竭	神經系統疾病等
80+	男	無	肺炎併心肺衰竭	神經系統疾病等	80+	女	無	肺炎併心肺衰竭	神經系統疾病
80+	女	無	肺炎併多重器官衰竭	中風等；DNR	80+	女	2劑	肺炎、慢性腎衰竭急性惡化	慢性腎病等
80+	女	無	肺炎併呼吸衰竭	無慢性病史	80+	女	無	肺炎併呼吸衰竭	心血管疾病等
80+	女	2劑	肺炎併呼吸衰竭	神經系統疾病等	80+	女	3劑	肺炎併呼吸衰竭	神經系統疾病等

2022/06/23

中央流行疫情指揮中心

# 本土中/重症及死亡個案說明

**新增174例重症(其中125例死亡)/另已公布個案中35例中症轉重症及死亡/6例重症轉死亡  
166例死亡個案**

註：DNR：不施行心肺復甦術

年齡	性別	疫苗	染疫病程/共病重點	備註	年齡	性別	疫苗	染疫病程/共病重點	備註
80+	女	2劑	肺炎併呼吸衰竭	無慢性病史	60+	男	2劑	肺炎併呼吸衰竭	癌症等
80+	男	3劑	肺炎併呼吸衰竭	癌症	60+	男	3劑	肺炎併呼吸衰竭	慢性肺病等
80+	男	1劑	肺炎併呼吸衰竭	中風	60+	男	2劑	肺炎併呼吸衰竭	癌症等
80+	男	3劑	肺炎併呼吸衰竭	中風等	60+	女	無	肺炎併心肺衰竭	糖尿病等
80+	女	無	肺炎併呼吸衰竭	心血管疾病等	60+	男	1劑	肺炎併呼吸衰竭	慢性腎病等；DNR
70+	男	無	肺炎併呼吸衰竭	癌症	60+	女	無	肺炎併呼吸衰竭	中風等
70+	男	3劑	肺炎併呼吸衰竭	神經系統疾病等	60+	女	3劑	肺炎併敗血症	癌症等
70+	男	無	心肺衰竭、新冠確診	中風等	60+	女	3劑	肺炎併呼吸衰竭	糖尿病
70+	女	無	肺炎併心肺衰竭	癌症等	60+	女	無	心肺衰竭、新冠確診	糖尿病
70+	男	2劑	肺炎併呼吸衰竭	神經系統疾病等；DNR	60+	男	無	慢性阻塞性肺病急性發作、肺炎	肝硬化等
70+	女	無	肺炎併呼吸衰竭	無慢性病史	60+	男	無	急性心肌梗塞、新冠確診	慢性肝病
70+	女	無	肺炎併呼吸衰竭	有慢性病史(調查中)	60+	男	2劑	肺炎併呼吸衰竭	肝硬化
70+	男	無	肺炎併呼吸衰竭	糖尿病等；DNR	60+	男	1劑	心肌梗塞、肺炎	中風
70+	女	2劑	肺炎併心肺衰竭	心血管疾病等	60+	男	無	新冠確診、癌症轉移	癌症
70+	女	無	肺炎併敗血症性休克	無慢性病史	60+	男	無	肺炎併呼吸衰竭	中風等
70+	男	無	肺炎併多器官衰竭	心血管疾病等；DNR	60+	女	3劑	肺炎、癌症	癌症
70+	男	3劑	蜂窩性組織炎併敗血症性休克、新冠確診	慢性腎病等；DNR	50+	男	3劑	肺炎併呼吸衰竭	慢性腎病等
70+	男	無	肺炎併呼吸衰竭	高血壓	50+	男	無	肺炎併呼吸衰竭	中風等；DNR
70+	男	3劑	肺炎併呼吸衰竭	無慢性病史	50+	男	無	肺炎併呼吸衰竭	中風等；DNR
70+	男	3劑	肺炎併呼吸衰竭	癌症等	50+	男	無	癌症、肝硬化、肺炎	癌症；DNR
70+	男	3劑	肺炎併敗血症性休克	癌症	50+	男	無	肺炎併呼吸衰竭	肝硬化等；DNR
70+	男	3劑	肺炎併心肺衰竭	中風等	50+	男	3劑	泌尿道感染、肺炎併敗血症性休克	慢性呼吸衰竭
70+	男	1劑	肺炎、心衰竭	心血管疾病等；DNR	30+	男	3劑	肺炎併呼吸衰竭	慢性肝病等；DNR
70+	男	1劑	肺炎併呼吸衰竭	慢性腎病等	30+	男	3劑	心肺衰竭、新冠確診	慢性腎病等
70+	男	3劑	肺炎併敗血症	中風等；DNR					
70+	男	2劑	肺炎併呼吸衰竭、癌症	癌症等；DNR					
70+	男	無	主動脈瓣狹窄併心衰竭、新冠確診	癌症等					
70+	男	3劑	肺炎併呼吸衰竭	糖尿病等；DNR					
70+	男	無	疑似急性心肌梗塞、新冠確診	慢性腎病					
70+	女	無	心肺衰竭、新冠確診	無慢性病史					
70+	女	無	肺炎併呼吸衰竭	癌症等；DNR					
70+	女	1劑	心肺衰竭、新冠確診	心血管疾病等					
70+	男	無	肺炎併呼吸衰竭	慢性腎病等					
70+	男	無	肺炎併敗血症性休克	癌症等					
70+	男	無	肺炎併呼吸衰竭	心血管疾病等					
70+	男	2劑	呼吸衰竭、新冠病毒感染及慢性阻塞性肺病	慢性肺病					
70+	男	3劑	肺炎、心衰竭	中風等；DNR					
70+	男	2劑	肺炎併呼吸衰竭	神經系統疾病；DNR					
70+	男	3劑	肺炎併呼吸衰竭	神經系統疾病；DNR					
70+	男	無	肺炎併呼吸衰竭	無慢性病史					
70+	男	3劑	肺炎併呼吸衰竭	慢性腎病等					
70+	女	無	肺炎併呼吸衰竭	風濕免疫疾病					
60+	男	3劑	肺炎、肺栓塞併呼吸衰竭	無慢性病史					
60+	男	無	肺炎併呼吸衰竭	心血管疾病等；DNR					
60+	男	2劑	肺炎併呼吸衰竭	骨髓疾病					
60+	男	3劑	肺炎併呼吸衰竭	糖尿病					

## 特殊重症個案

年齡	性別	疫苗	染疫病程/共病重點	備註
<5	男	無	哮喘併呼吸窘迫(病況改善，已拔管移除呼吸器)	無慢性病史

## 新增415中重症個案(中症241例、重症174)

年齡	中症	重症
≥90歲	36	29
80-89歲	75	62
70-79歲	64	36
60-69歲	31	27
40-59歲	23	12
20-39歲	3	7
10-19歲	1	0
<10歲	8	1

疫苗接種	中症	重症
未接種	98	77
1劑	24	15
2劑	28	24
3劑以上	91	58

# 本土中/重症及死亡個案說明

1/2

新增131例重症(其中123例死亡)/另已公布個案中40例中症轉重症及死亡/8例重症轉死亡  
171例死亡個案

註：DNR：不施行心肺復甦術

年齡	性別	疫苗	染疫病程/共病重點	備註	年齡	性別	疫苗	染疫病程/共病重點	備註
≥90	男	無	肺炎併敗血性休克	神經系統疾病等	80+	男	2劑	肺炎併敗血性休克	中風等； DNR
≥90	男	3劑	肺炎併敗血症	心血管疾病等	80+	男	1劑	腸胃道出血併休克、泌尿道感染、肺炎	糖尿病等
≥90	女	3劑	肺炎併呼吸衰竭	糖尿病等	80+	女	1劑	肺炎併呼吸衰竭	慢性腎病等
≥90	女	2劑	肺炎併敗血性休克	神經系統疾病等； DNR	80+	男	無	肺炎併呼吸衰竭	心血管疾病等
≥90	男	3劑	心肺衰竭、新冠確診	慢性肺病等	80+	女	3劑	肺炎、癌症	癌症等
≥90	男	無	肺炎併呼吸衰竭	中風等； DNR	80+	女	3劑	肺炎併呼吸衰竭	高血壓； DNR
≥90	男	3劑	肺炎併呼吸衰竭	慢性腎病等； DNR	80+	男	無	肺炎併心肺衰竭、敗血症	無慢性病史
≥90	女	無	肺炎併心肺衰竭	中風等	80+	女	無	肺炎併心肺衰竭	糖尿病
≥90	女	無	肺炎併心肺衰竭	高血壓	80+	女	3劑	肺炎併呼吸衰竭	心血管疾病等； DNR
≥90	男	3劑	肺炎併心肺衰竭	無慢性病史	80+	男	1劑	肺炎併呼吸衰竭	中風等； DNR
≥90	男	無	肺炎併呼吸衰竭	中風等	80+	男	3劑	肺炎併呼吸衰竭	慢性肺病等； DNR
≥90	男	3劑	肺炎併呼吸衰竭	慢性腎病等； DNR	80+	男	無	肺炎併呼吸衰竭	神經系統疾病等； DNR
≥90	男	2劑	心肺衰竭、新冠確診	高血壓； DNR	80+	男	無	肺炎併呼吸衰竭	慢性肺病等； DNR
≥90	男	4劑	肺炎併多重器官衰竭	心血管疾病等	80+	男	3劑	肺炎併呼吸衰竭	有慢性病史(調查中)
≥90	女	3劑	肺炎併呼吸衰竭	慢性肺病等	80+	女	3劑	心肺衰竭、新冠確診	糖尿病等
≥90	男	2劑	肺炎併多重器官衰竭	慢性腎病等； DNR	80+	女	無	心肺衰竭、新冠確診	中風
≥90	男	無	肺炎併呼吸衰竭	慢性肺病	80+	男	1劑	肺炎併敗血症	中風； DNR
≥90	男	2劑	肺炎併呼吸衰竭	神經系統疾病等	80+	女	無	腹部主動脈瘤破裂併敗血症、肺炎	心血管疾病等
≥90	女	3劑	肺炎併心肺衰竭	神經系統疾病； DNR	80+	女	3劑	肺炎併呼吸衰竭	慢性腎病等
≥90	男	無	肺炎併敗血症	癌症	80+	男	無	肺炎併呼吸衰竭	神經系統疾病等； DNR
≥90	男	3劑	肺炎併呼吸衰竭	心血管疾病等； DNR	80+	男	3劑	肺炎併呼吸衰竭	心血管疾病等； DNR
≥90	女	3劑	肺炎併呼吸衰竭	神經系統疾病	80+	女	無	肺炎併呼吸衰竭	慢性腎病等； DNR
≥90	女	3劑	肺炎併心肺衰竭	慢性腎病； DNR	80+	女	2劑	肺炎併呼吸衰竭	心血管疾病等
≥90	男	無	肺炎併呼吸衰竭	中風等； DNR	80+	女	無	肺炎併呼吸衰竭	心血管疾病等； DNR
≥90	男	無	肺炎併呼吸衰竭	無慢性病史	80+	男	2劑	肺炎併心肺衰竭	中風等； DNR
≥90	男	3劑	肺炎併呼吸衰竭	有慢性病史(調查中)	80+	男	1劑	心肺衰竭、新冠確診	中風等
≥90	男	1劑	肺炎併呼吸衰竭	心血管疾病等	80+	女	3劑	肺炎併呼吸衰竭	心血管疾病等； DNR
≥90	男	3劑	肺炎併呼吸衰竭	心血管疾病	80+	男	1劑	肺炎併呼吸衰竭	中風等； DNR
≥90	男	無	肺炎併呼吸衰竭	癌症等； DNR	80+	男	1劑	肺炎併敗血症	神經系統疾病等
≥90	女	無	肺炎併心肺衰竭	心血管疾病等； DNR	80+	男	無	肺炎併呼吸衰竭	癌症
≥90	女	無	肺炎併呼吸衰竭	神經系統疾病等； DNR	80+	女	3劑	心肺衰竭、新冠確診	心血管疾病等
≥90	男	無	肺炎併呼吸衰竭	高血壓等； DNR	80+	男	無	心肺衰竭、新冠確診	無慢性病史
≥90	男	無	肺炎併呼吸衰竭	無慢性病史	80+	男	無	肺炎併呼吸衰竭	心血管疾病等； DNR
≥90	女	4劑	肺炎併呼吸衰竭	慢性腎病	80+	女	無	肺炎併敗血性休克	中風等； DNR
80+	女	2劑	肺炎併多重器官衰竭、心肌梗塞	心血管疾病等	80+	男	3劑	心肺衰竭、新冠確診	有慢性病史(調查中)
80+	男	3劑	肺炎併呼吸衰竭	有慢性病史(調查中)	80+	女	3劑	肺炎併呼吸衰竭	神經系統疾病等
80+	男	無	肺炎併呼吸衰竭	慢性肺病等	80+	女	2劑	泌尿道感染、敗血症、肺炎	高血壓等； DNR
80+	女	無	肺炎併呼吸衰竭	慢性肺病等	80+	女	1劑	肺炎併呼吸衰竭	中風等； DNR
80+	女	無	肺炎併呼吸衰竭	神經系統疾病； DNR	80+	男	無	肺炎併心肺衰竭	心血管疾病等； DNR
80+	男	3劑	肺炎併心肺衰竭	癌症等； DNR	80+	男	2劑	肺炎併心肺衰竭	中風
80+	男	2劑	肺炎併呼吸衰竭	神經系統疾病； DNR	70+	男	無	肺炎併心肺衰竭	癌症等
80+	女	無	肺炎併呼吸衰竭	心血管疾病等	70+	男	3劑	肺炎、心衰竭	心血管疾病等
80+	女	1劑	肺炎併呼吸衰竭	中風等； DNR	70+	女	1劑	肺炎併呼吸衰竭	中風等； DNR
80+	女	2劑	肺炎併呼吸衰竭	中風等	70+	女	3劑	肺炎併呼吸衰竭	神經系統疾病等； DNR
80+	女	無	肺炎併呼吸衰竭	無慢性病史	70+	男	無	肺炎併呼吸衰竭	無慢性病史
80+	男	2劑	肺炎併敗血症	慢性腎病等	70+	女	3劑	肺炎、心衰竭	心血管疾病等； DNR
80+	男	無	肺炎併呼吸衰竭	中風等	70+	男	無	肺炎、心衰竭	心血管疾病
80+	男	無	肺炎、心衰竭	中風等； DNR	70+	男	無	肺炎、心臟衰竭併肺水腫	慢性腎病等； DNR
80+	男	無	新冠確診、癌症	癌症等	70+	女	1劑	肺炎併呼吸衰竭	心血管疾病等
80+	男	無	肺炎併呼吸衰竭	神經系統疾病	70+	女	2劑	肺炎併呼吸衰竭	癌症等

2022/06/22

中央流行疫情指揮中心

# 本土中/重症及死亡個案說明

**新增131例重症(其中123例死亡)/另已公布個案中40例中症轉重症及死亡/8例重症轉死亡  
171例死亡個案**

註：DNR：不施行心肺復甦術

年齡	性別	疫苗	染疫病程/共病重點	備註
70+	男	無	肺炎併呼吸衰竭	中風等； DNR
70+	女	1劑	肺炎併呼吸衰竭	慢性腎病等
70+	男	3劑	心肺衰竭、新冠確診	神經系統疾病等
70+	男	3劑	肺炎併呼吸衰竭	中風等； DNR
70+	男	無	肺炎併呼吸衰竭	白血病
70+	男	3劑	肺炎併敗血症	無慢性病史
70+	男	無	肺炎併敗血症	慢性肺病等
70+	女	3劑	泌尿道感染腸胃出血、新冠確診	心血管疾病等； DNR
70+	男	3劑	肺炎併敗血性休克	高血壓等； DNR
70+	男	1劑	肺炎併心肺衰竭	心血管疾病等
70+	男	無	肺炎併敗血性休克	癌症
70+	男	2劑	肺炎併呼吸衰竭	中風等； DNR
70+	男	3劑	肺炎併呼吸衰竭	心血管疾病等； DNR
70+	男	無	肺炎併心肺衰竭	心血管疾病等
70+	女	無	肺炎併呼吸衰竭	中風等
70+	男	2劑	肺炎併呼吸衰竭	中風等； DNR
70+	男	3劑	肺炎、心衰竭	心血管疾病
70+	男	1劑	肺炎併呼吸衰竭	癌症等
70+	男	3劑	心肺衰竭、新冠確診	糖尿病等； DNR
70+	男	3劑	心肺衰竭、新冠確診	無慢性病史
70+	男	無	肺炎併呼吸衰竭	中風等； DNR
70+	男	3劑	肺炎併呼吸衰竭	無慢性病史
70+	女	無	癌症、新冠確診	癌症
70+	男	無	肺炎併敗血性休克	無慢性病史
70+	女	2劑	肺炎併呼吸衰竭	神經系統疾病等
70+	女	無	肺炎併呼吸衰竭	癌症； DNR
60+	男	3劑	肺炎併呼吸衰竭	中風等
60+	男	1劑	心肺衰竭、新冠確診	心血管疾病等
60+	男	3劑	新冠確診、癌症	癌症等； DNR
60+	女	無	心肺衰竭、新冠確診	無慢性病史
60+	男	無	肺炎併呼吸衰竭	神經系統疾病等
60+	男	3劑	肺炎併呼吸衰竭	中風等； DNR
60+	男	3劑	肺炎、心肌梗塞	癌症等； DNR
60+	男	1劑	肺炎併呼吸衰竭	慢性腎病等
60+	男	3劑	肺炎併敗血性休克	糖尿病
60+	女	2劑	肺炎、心衰竭併心包膜積液	風濕免疫疾病等
60+	男	3劑	肺炎併呼吸衰竭	神經系統疾病等； DNR
60+	男	3劑	肺炎併呼吸衰竭	神經系統疾病等
60+	男	無	肺炎併呼吸衰竭、黴菌血症	癌症等； DNR
60+	女	3劑	肺炎併呼吸衰竭	心血管疾病等； DNR
60+	男	3劑	肺炎併呼吸衰竭	慢性腎病等； DNR
60+	男	無	肺炎併呼吸衰竭	糖尿病等； DNR
60+	男	無	心因性休克、肺炎	缺血性腸炎等
60+	男	3劑	肺炎併呼吸衰竭	神經系統疾病等
60+	男	3劑	心肺衰竭、新冠確診	慢性肺病等
60+	男	3劑	心肺衰竭、新冠確診	高血壓
60+	男	3劑	肺炎併呼吸衰竭	中風等； DNR
60+	男	3劑	肺炎併呼吸衰竭	慢性腎病等； DNR
60+	男	3劑	肺炎併心肺衰竭	中風等
60+	男	1劑	肺炎併呼吸衰竭	神經系統疾病等

年齡	性別	疫苗	染疫病程/共病重點	備註
60+	男	無	肺炎併敗血性休克	癌症； DNR
60+	女	無	肺炎併呼吸衰竭	糖尿病等
60+	男	無	肺炎併心肺衰竭	癌症等
60+	女	無	肺炎併呼吸衰竭	癌症等； DNR
60+	男	無	肺炎併呼吸衰竭	慢性肺病等； DNR
60+	男	3劑	肺炎併呼吸衰竭	中風等
60+	男	無	肺炎併呼吸衰竭	癌症
50+	男	無	肺炎併呼吸衰竭	癌症等； DNR
50+	男	無	心血管疾病併心因性休克、新冠肺炎感染	心血管疾病等
50+	男	無	肺炎、癌症	癌症
50+	女	無	肺炎併呼吸衰竭	慢性腎病等
50+	男	無	肺炎併呼吸衰竭	肝硬化等； DNR
40+	男	無	肺炎併呼吸衰竭	慢性腎病
40+	男	無	心肺衰竭、新冠確診	慢性腎病等
40+	男	3劑	肺炎併呼吸衰竭	神經系統疾病等； DNR
40+	男	3劑	急性腎衰竭、新冠確診	痛風
40+	男	2劑	菌血症併敗血性休克、肺炎併呼吸衰竭	肝硬化等； DNR
30+	男	2劑	肺炎併呼吸衰竭	神經系統疾病等
30+	男	無	肺炎併呼吸衰竭	中風等； DNR
10+	男	無	自發性腦出血、新冠病毒感染	心血管疾病等； DNR
<5	女	無	腦炎併多重器官異常、肺出血	無慢性病史

## 特殊重症個案

年齡	性別	疫苗	染疫病程/共病重點	備註
<10	男	無	孩童多系統炎症徵候群(MIS-C) (病況改善，已轉出加護病房)	無慢性病史

## 新增281中重症個案(中症150例、重症131)

年齡	中症	重症
≥90歲	18	23
80-89歲	48	44
70-79歲	32	27
60-69歲	27	22
40-59歲	18	11
20-39歲	2	2
10-19歲	1	1
<10歲	4	1

疫苗接種	中症	重症
未接種	53	56
1劑	19	13
2劑	19	16
3劑以上	59	46



## 2022/01/01-06/22本土病例共3,410,665例分析

今日新增415例本土中重症以上個案及166例死亡個案(41例為先前已公布個案)。  
(1-6月中重症13,825、其中4,964名死亡)。

輕症/無症狀

3,396,840人

99.60%

### 中重症

中症

重症

7806+241-35人

5604+174+35人  
(其中死亡: 4798+166人)

0.23%

0.17%

### 中重症(含死亡)病例年齡/人數

中症:  
未滿10歲 174+8人  
10多歲 60+1人  
20多歲 90+2人  
30多歲 128+1人  
40多歲 288+5人  
50多歲 570+18-1人  
60多歲 1180+31-3人  
70多歲 1742+64-4人  
80多歲 2375+75-18人  
≥90歲 1199+36-9人

重症(其中4798+166人死亡):  
未滿10歲 59+1人  
10多歲 17人  
20多歲 27+4人  
30多歲 50+3人  
40多歲 160+2人  
50多歲 348+10+1人  
60多歲 793+27+3人  
70多歲 1218+36+4人  
80多歲 1793+62+18人  
≥90歲 1139+29+9人

2022/06/23 中央流行疫情指揮中心

## 2022/06/23 公布 166 位確診死亡名單分析

### 病歷調查

150人

有癌症等重大疾病或慢性病史

16人

無癌症等重大疾病、慢性病史  
無接種疫苗: 10人  
接種1劑疫苗: 1人  
接種2劑疫苗: 3人  
接種3劑疫苗: 2人

### 接種紀錄

118人

未打滿3劑疫苗

0劑 78人

1劑 16人

2劑 24人

3劑以上 48人

### 年齡分析

101人

年齡超過80歲

90歲以上 37人

(20人未打過疫苗)

80至89歲 64人

(28人未打過疫苗)

70至79歲 37人

(18人未打過疫苗)

60至69歲 20人

(8人未打過疫苗)

50至59歲 6人

(4人未打過疫苗)

30至39歲 2人

(0人未打過疫苗)

中央流行疫情指揮中心

2022/06/23

## COVID-19 醫療資源統計表

編號	類型	地區	總床數	空床數	空床率
1	病床 (專責+負壓)	全國(226家)	13,930	6,905	49.6%
		臺北區(59家)	4,057	2,128	52.5%
		北區(28家)	1,798	1,013	56.3%
		中區(46家)	2,917	1,330	45.6%
		南區(32家)	1,867	623	33.4%
		高屏區(48家)	2,904	1,579	54.4%
		東區(13家)	387	232	59.9%
2	中央集中檢疫所(55家)		8,131	5,146	63.3%
3	地方加強型防疫旅館(48家)		4,533	2,111	46.6%

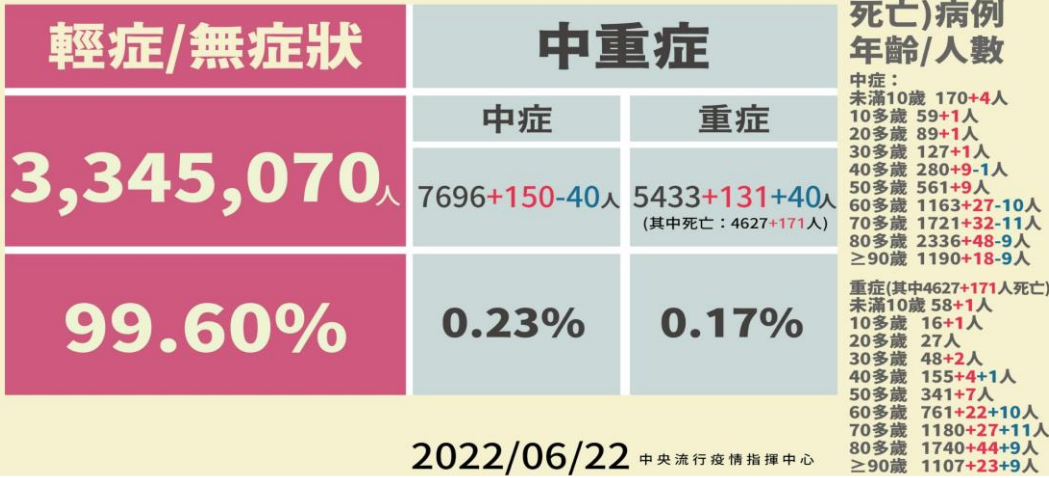
資料截止時間: 2022/06/23 07:00

2022/06/23

中央流行疫情指揮中心

# 2022/01/01-06/21本土病例共3,358,480例分析

今日新增281例本土中重症以上個案及171例死亡個案(48例為先前已公布個案)。  
(1-6月中重症13,410、其中4,798名死亡)。



## 2022/06/22 公布 171 位確診死亡名單分析

### 病歷調查

**158人**  
有癌症等重大疾病或慢性病史

**13人**  
無癌症等重大疾病、慢性病史  
無接種疫苗: 9人  
接種3劑疫苗: 4人

### 接種紀錄

**111人**  
未打滿3劑疫苗

0劑	73人
1劑	18人
2劑	20人
3劑以上	60人

### 年齡分析

**90人**  
年齡超過80歲

- 90歲以上 34人 (14人未打過疫苗)
- 80至89歲 56人 (24人未打過疫苗)
- 70至79歲 36人 (14人未打過疫苗)
- 60至69歲 31人 (11人未打過疫苗)
- 50至59歲 5人 (5人未打過疫苗)
- 40至49歲 5人 (2人未打過疫苗)
- 30至39歲 2人 (1人未打過疫苗)
- 10至19歲 1人 (1人未打過疫苗)
- 未滿10歲 1人 (1人未打過疫苗)

中央流行疫情指揮中心

2022/06/22

## COVID-19醫療資源統計表

編號	類型	地區	總床數	空床數	空床率
1	病床 (專責+負壓)	全國(222家)	13,820	6,652	48.1%
		臺北區(58家)	4,170	2,131	51.1%
		北區(28家)	1,795	997	55.5%
		中區(44家)	2,757	1,283	46.5%
		南區(32家)	1,896	625	33.0%
		高屏區(47家)	2,812	1,401	49.8%
		東區(13家)	387	215	55.6%
2	中央集中檢疫所(55家)		8,131	4,838	59.5%
3	地方加強型防疫旅館(48家)		4,533	2,126	46.9%

資料截止時間: 2022/06/22 07:00

2022/06/22

中央流行疫情指揮中心

# 美國疾病控制及預防中心(CDC)的MIS-A病例定義

年齡≥21歲且住院≥24小時或因疾病而死亡，並符合以下臨床和實驗室標準的患者。病人應無其他更可能解釋病程的疾病診斷(例如細菌性敗血症、慢性疾病惡化)。

## 臨床標準

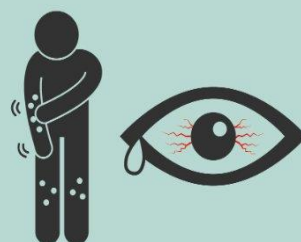
住院前、或住院起三天內有主觀發燒或客觀發燒記錄(≥38.0度)達至少24小時，並且住院前、或住院起三天內符合以下臨床標準至少三項。**至少一項必須是主要臨床標準。**

## 主要臨床標準



**嚴重心臟疾病：**  
包括心肌炎、心包炎、冠狀動脈擴張/冠狀動脈瘤或新發的左右心室功能障礙(LVEF<50%)、2或3度房室傳導阻滯或室性心動過速。  
(註：僅心臟驟停則不符合此標準)

或



皮疹合併非化膿性結膜炎

## 次要臨床標準



**新發的神經系統病徵和症狀**  
包括過去無認知障礙病史患者的腦病變、癲癇、腦膜炎病徵或周圍神經病變(包括格林巴利症候群)



不能歸因於藥物治療(例如鎮靜、透析)的休克或低血壓



腹痛、嘔吐或腹瀉



**血小板減少**  
(血小板計數低於150,000/微升)

## 實驗室標準

同時具有發炎和新冠病毒感染的實驗室證據：

- 以下至少兩項指數升高：CRP, Ferritin, IL-6, ESR, procalcitonin
- SARS-CoV-2 RT-PCR、血清學或抗原檢測陽性

資料來源：美國CDC官網 (<https://www.cdc.gov/mis/mis-a/hcp.html>)

2022/06/21 更新版

中央流行疫情指揮中心

## 管制措施 (二級資訊陸續更新)

[教育部](#)

[文化部](#) [衛生福利部](#)

[衛生福利部食品藥物管理署](#)

----- 新聞稿及醫界通函 -----

[新聞稿](#)

[醫界通函](#)

★★ [【疾情動態訊息】](#)

★★ [新冠肺炎延燒 疫情不斷更新](#)

★★ [各縣市確診個案公共場所活動史](#)

※ [COVID-19 民眾注意事項](#)

※ [COVID-19 確診個案居家照護管理指引](#)

※ [COVID-19 確診個案分流收治與居家照護之醫療協助](#)

※ [居家隔離](#)

※ [確診者分流收治原則及兒童之警訊表徵與送醫條件](#)

111/06/23 [今新增境外 073 例，本土 48283 例，166 例死亡](#)

111/06/22 [今新增境外 033 例，本土 52213 例，171 例死亡](#)

111/06/21 [今新增境外 065 例，本土 56339 例，115 例死亡](#)

111/06/20 [今新增境外 036 例，本土 35596 例，144 例死亡](#)

111/06/19 [今新增境外 075 例，本土 50561 例，172 例死亡](#)

★★★ [防疫速訊 11123 期 2022 年 06 月 09 日](#)

[防疫速訊 11122 期 2022 年 06 月 02 日](#)

<<[會務佈告欄舊資訊區](#) & [疫情舊資訊區](#)>>

[會務佈告欄 2022/06/21](#)

★註:文字點擊後會連結到相關的訊息頁面